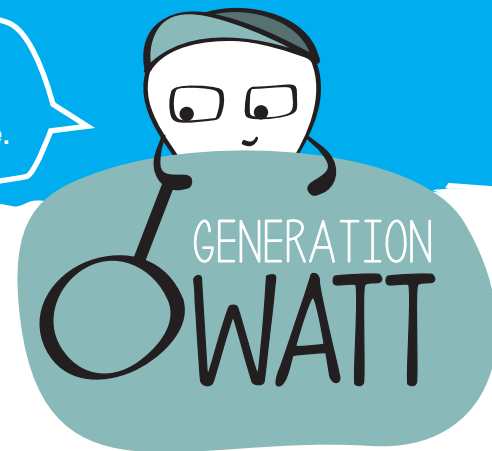


Défi GENERATION 0 WATT

VIDEOS : découverte en images du défi sur www.generationzerowatt.be.



Vous êtes un-e enseignant-e d'une école primaire située en Wallonie. Choisissez le thème de l'énergie pour l'année scolaire 2024-2025.

Invitez vos élèves à relever le défi de la GENERATION ZERO WATT

Ils seront aidés par un accompagnateur spécialisé en éducation à l'énergie, financé par la Wallonie.

Objectif : supprimer les consommations d'électricité inutiles et s'approcher du « zéro watt » durant les heures creuses (nuit, week-end et congé). C'est un formidable contexte mobilisateur pour des apprentissages sur l'énergie, en adéquation avec les référentiels scolaires.



25% en moyenne, de la consommation d'électricité d'une école a lieu durant les heures creuses alors que l'école est fermée ! Ce gaspillage évident est une bonne raison de se lancer !

L'économie est évaluée en comparant la consommation d'électricité durant la période du défi (via les relevés d'index) avec celle de l'année précédente pour cette même période (via la facture).

Le défi est réussi si l'économie réalisée par l'école atteint 10 %. Depuis 2011, plus de 400 écoles ont déjà relevé ce défi avec succès : 20 % d'économie en moyenne, 45 à 50 % d'économie dans certaines écoles.



Vous êtes intéressé-e...
Complétez dès à présent le formulaire de pré-inscription sur www.generationzerowatt.be.
Vous recevrez ensuite les consignes qui vous permettront de confirmer votre candidature.

Clôture des inscriptions: le 8 septembre 2024.
Le nombre d'écoles participantes est limité à 40 !

Des prix sont attribués aux écoles performantes (forte économie d'énergie) ou innovantes (démarche citoyenne, originale...).

Comment se déroule le défi ?

La candidature de l'enseignant-e est confirmée : ses élèves forment la **classe pilote**, ils relèvent le défi avec l'aide d'un accompagnateur. L'enseignant-e s'entoure d'une **écoteam**, petite équipe de gestion du défi : la direction, les collègues, rejoints par un technicien et/ou l'écoconseillé. Les élèves réalisent un **audit** de l'école. Ils identifient et initient des actions d'économie puis mobilisent les autres classes. Ce contexte concret et mobilisateur donne du sens aux apprentissages que l'enseignant-e organise en adéquation avec les référentiels scolaires. Le défi se déroule sur une année scolaire. L'accompagnateur vient 4 fois dans l'école. Il dispose de ressources pédagogiques pour l'éveil aux enjeux de l'énergie.

Octobre

L'accompagnateur rencontre l'enseignant-e, ses élèves de la classe pilote ainsi que l'écoteam. Il précise **les objectifs** et le **déroulement** du défi suivi d'une animation "énergie-climat". Il réalise un **pré-audit** de l'école afin de pointer les consommations anormales et d'anticiper les solutions pour y remédier.

Novembre

Les élèves de la classe pilote réalisent **leur propre audit** de l'école (soutenus par tous les enseignants) avec des instruments de mesure. Sur base de cet audit, l'écoteam met en place **un plan d'actions**. Ce dernier sera mis en oeuvre **par toute l'école** afin d'obtenir les 10% d'économies souhaités.

Février

Dans un premier temps, les élèves **présentent les actions** déjà menées. L'accompagnateur pointe les démarches qui doivent être améliorées, amplifiées ou développées, si nécessaire. Dans un second temps, les élèves réalisent des **ateliers sur l'éclairage** avec du matériel didactique.

Mai

Les élèves participent à un **jeu de clôture** reprenant le contenu vu lors des animations. L'accompagnateur présente ensuite **les résultats** et annonce l'économie d'énergie réalisée grâce au plan d'action. Il remet les diplômes d'éco-citoyen ainsi que l'éventuel prix décerné à l'école.

Vous souhaitez en savoir plus : les accompagnateurs sont à votre disposition !

Province de Liège : Asbl Besace – 04 221 00 26 – asbl@besace.be

BESACE
ASBL



éducation
à l'énergie



Wallonie